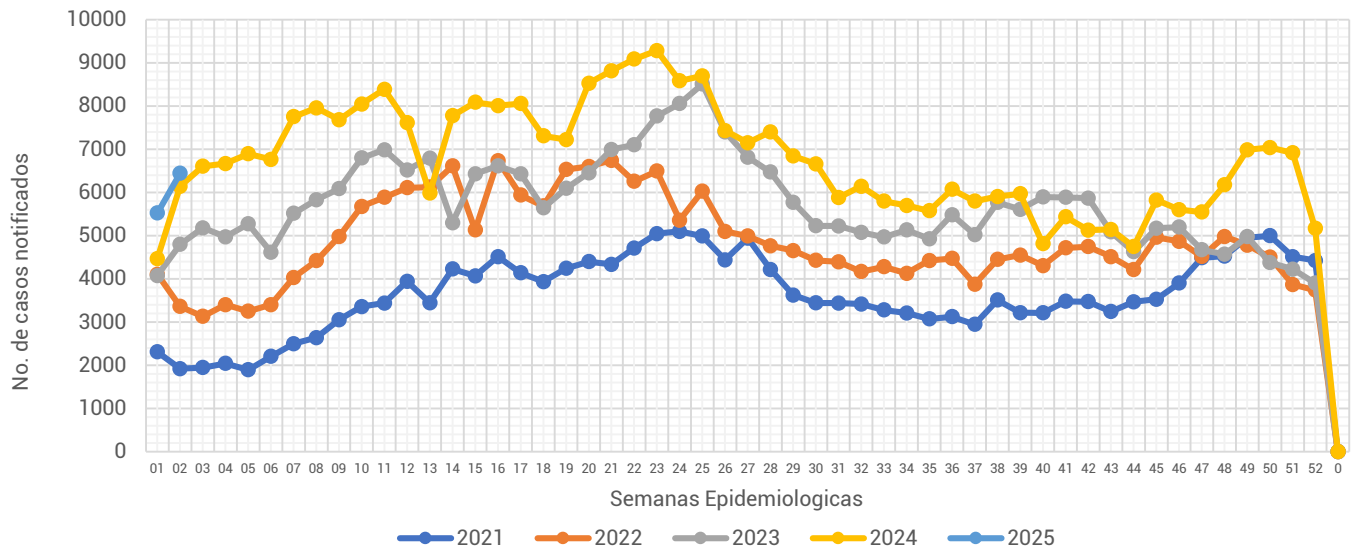




Informe Semanal de las Enfermedades Infecciosas y Parasitarias del Aparato Digestivo.

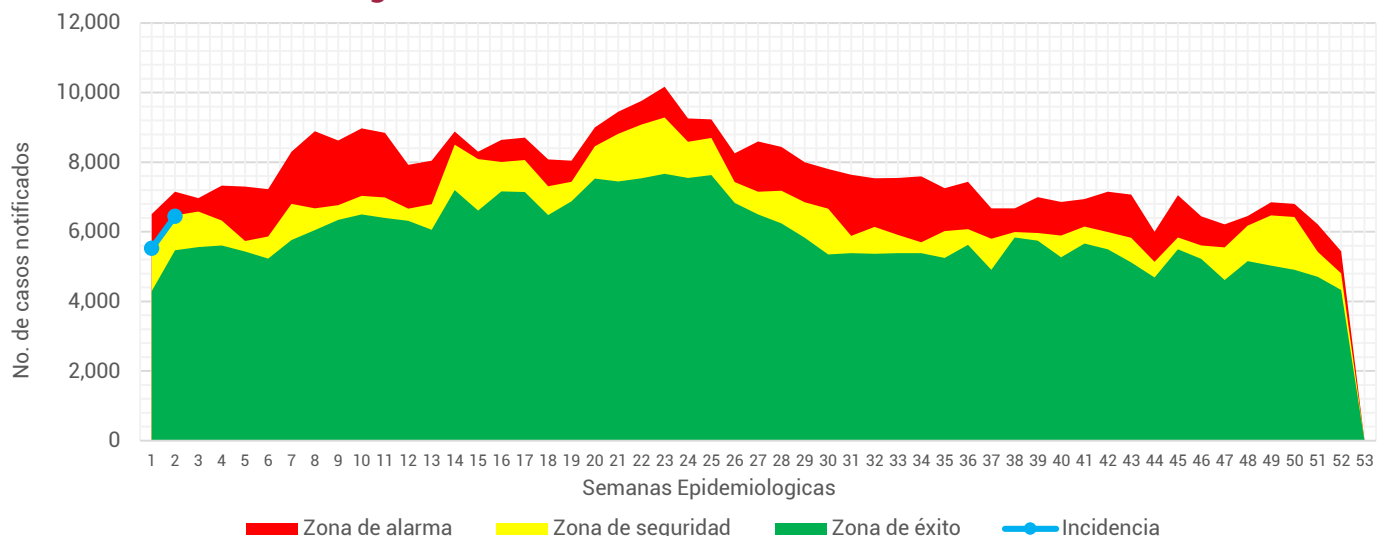
Gráfica 1.- Notificación de casos de Enfermedades Infecciosas y Parasitarias del Aparato Digestivo en la Ciudad de México, por semana epidemiológica (SE), del 2021 al 2025.



Fuente: Sistema Único Automatizado de la Vigilancia Epidemiológica (SUAVE/SSPCDMX) 2021-2025, con corte a la SE No. 02.

Al analizar la **Gráfica 1**, encontramos que la notificación para esta semana se encontró por encima de lo notificado durante los años anteriores. En relación a la notificación semanal, esta semana se registro un incremento de casos, en relación a la semana pasada. Al observar el canal endémico, la notificación de esta semana se mantiene en zona de alarma. (ver Gráfica 2)

Gráfica 2.- Canal endémico de las Enfermedades Infecciosas y Parasitarias del Aparato Digestivo en la Ciudad de México durante el 2025.



Fuente: Sistema Único Automatizado de la Vigilancia Epidemiológica (SUAVE/SSPCDMX) 2016-2025, no se consideraron años pandemia para el canal endémico.



Tabla 1.- Total de casos notificados de las Enfermedades Infecciosas y Parasitarias del Aparato Digestivo en la Ciudad de México, por padecimiento hasta la SE 02 del 2021 al 2025.

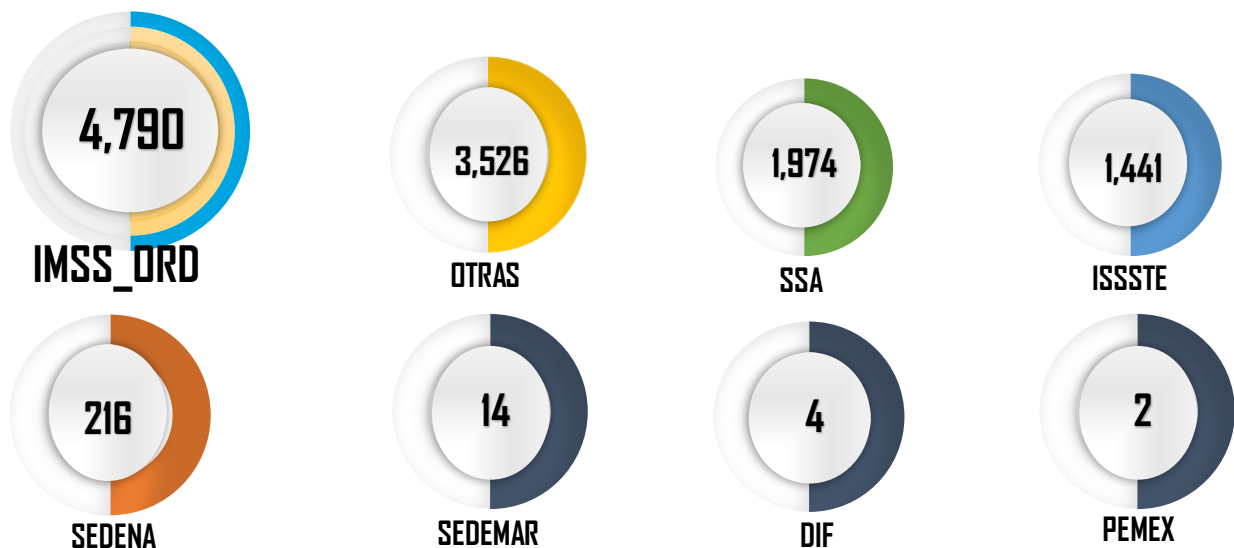
Padecimiento	Año				
	2021	2022	2023	2024	2025
Absceso hepático amebiano(A06.4)	0	0	4	1	1
Amebiasis intestinal(A06.0-A06.3, A06.9)	35	38	79	88	53
Ascariasis(B77)	0	3	0	1	1
Enterobiasis(B80)	12	1	0	1	4
Giardiasis(A07.1)	2	1	4	13	14
Infecciones intestinales por otros organismos y las mal definidas(A04, A08-A09 EXCEPTO A08.0)	4,010	7,247	8,552	10,263	11,661
Intoxicación alimentaria bacteriana(A05)	25	10	20	33	17
Otras helmintiasis(B65-B67, B70-B76, B78, B79, B81-B83 EXCEPTO B73 y B75)	88	118	134	86	58
Otras infecciones intestinales debidas a protozoarios(A07.0, A07.2, A07.9)	47	51	64	119	149
Otras salmonelosis(A02)	13	1	14	6	9
Shigelosis(A03)	0	0	2	0	0
Total general	4,232	7,470	8,873	10,611	11,967

En este grupo de diagnósticos se registra la notificación de 13 padecimientos.

Durante la 1era semana del 2025 se notificaron un total de **11,967** casos, siendo las infecciones intestinales por otros organismos y las mal definidas las que concentran el mayor número de casos con **11,661** lo que representó el 97.44% del total de casos notificados.

Fuente: Sistema Único Automatizo de la Vigilancia Epidemiológica (SUAVE/SSPCDMX) 2021-2025.

Gráfica 3.- Distribución de los casos de las Enfermedades Infecciosas y Parasitarias del Aparato Digestivo en la Ciudad de México por Institución Notificante durante el 2025.

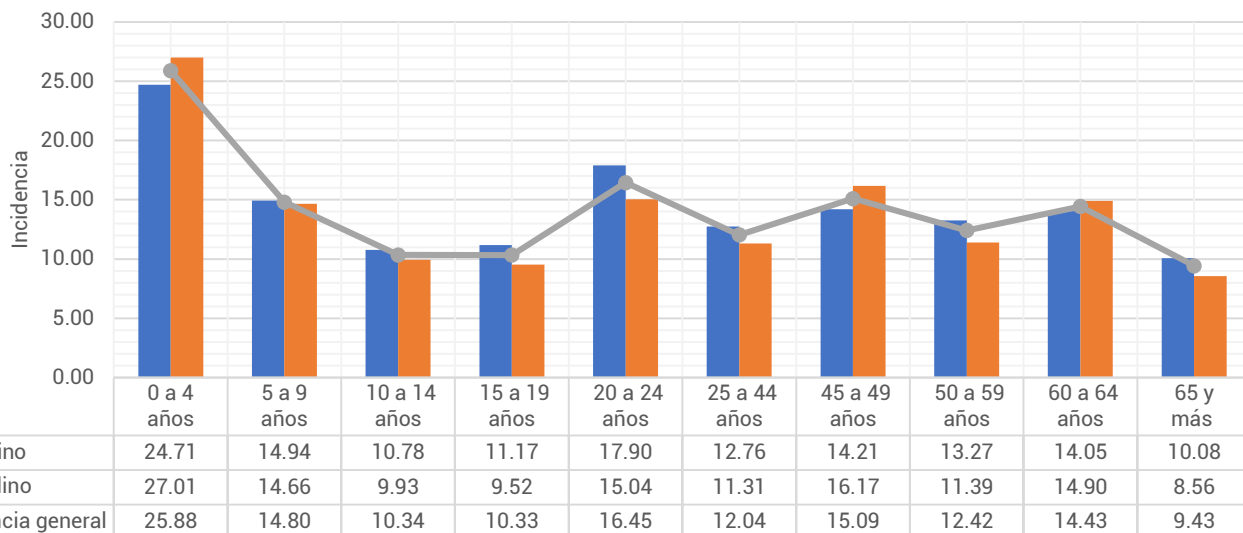


Fuente: Sistema Único Automatizo de la Vigilancia Epidemiológica (SUAVE/SSPCDMX) 2025 *Información preliminar.

En cuanto a su distribución por institución notificante en la **Gráfica 3** podemos ver que el IMSS Ordinario fue quien aportó el mayor número de casos con **4,790** seguida por Otras unidades y SSA con **3,526** y **1,974** casos respectivamente.



Gráfica 4.- Incidencia por grupo de edad y sexo de las Enfermedades Infecciosas y Parasitarias del Aparato Digestivo en la Ciudad de México durante el 2025.



Fuente: Sistema Único Automatizado de la Vigilancia Epidemiológica (SUAVE/SSPCDMX) 2025, con corte a la SE 02

**Información preliminar, * Incidencia por 1,000 habitantes

En cuanto a los grupos de edad podemos ver que los más afectados son los menores de 9 años, registrando una mayor incidencia en el grupo de 0 a 4 años con un total de 25.88 casos por cada 1,000 niños de la CDMX. Respecto a las diferencias por sexo en los menores de 14 años los hombres registraron mayor incidencia, mientras que en los mayores de 15 años las mujeres son las más afectadas. (ver Gráfica 4)

Tabla 2.- Incidencia por Jurisdicción Sanitaria y sexo de las Enfermedades Infecciosas y Parasitarias del Aparato Digestivo en la Ciudad de México durante el 2025.

Jurisdicción	Total		Femenino		Masculino	
	Casos	Incidencia	Casos	Incidencia	Casos	Incidencia
01 Gustavo A. Madero	1,748	14.85	923	15.10	825	14.59
02 Azcapotzalco	486	12.01	277	12.95	209	10.94
03 Iztacalco	740	19.67	384	19.40	356	19.97
04 Coyoacán	684	11.22	377	11.70	307	10.68
05 Álvaro Obregón	705	9.45	403	10.28	302	8.52
06 Magdalena Contreras	323	13.04	182	14.06	141	11.93
07 Cuajimalpa	254	12.70	134	12.76	120	12.65
08 Tlalpan	724	10.57	399	11.15	325	9.94
09 Iztapalapa	1,631	8.86	886	9.29	745	8.39
10 Xochimilco	528	12.36	128	5.89	400	19.08
11 Milpa Alta	99	6.88	59	8.00	40	5.71
12 Tláhuac	422	11.14	225	11.49	197	10.76
13 Miguel Hidalgo	687	17.97	391	19.13	296	16.64
14 Benito Juárez	1,198	30.44	640	30.24	558	30.67
15 Cuauhtémoc	1,090	20.36	626	22.26	464	18.26
16 Venustiano Carranza	648	15.46	380	17.18	268	13.54
Total	11,967	13.34	6,414	13.68	5,553	12.98

Fuente: Sistema Único Automatizado de la Vigilancia Epidemiológica (SUAVE/SSPCDMX) 2025, con corte a la SE 02

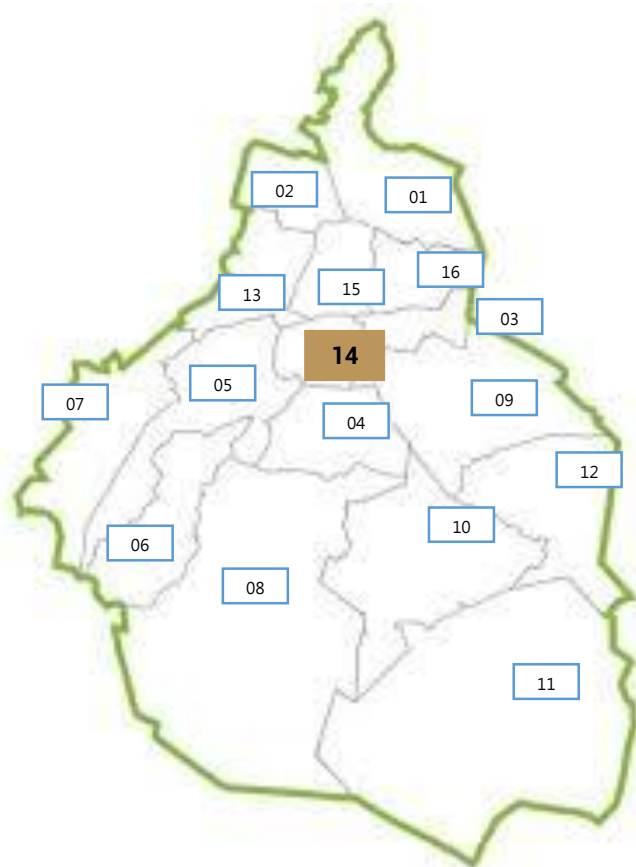
* Incidencia por 1,000 habitantes



En la **Tabla 2**, podemos ver que la incidencia general de las Enfermedades Infecciosas y Parasitarias del Aparato Digestivo fue de 13.34 casos por cada 1,000 habitantes de la CDMX, siendo las mujeres las más afectadas con una incidencia de 13.68 casos por cada 1,000 mujeres. En cuanto a su comportamiento por Jurisdicción Sanitaria encontramos que 6 de las 16 Jurisdicciones registraron incidencias por encima que la de la CDMX, siendo Benito Juárez la que registró la incidencia más alta con 30.44 casos por cada 1,000 habitantes.

Gráfica 5.- Incidencia general de las Enfermedades Infecciosas y Parasitarias del Aparato Digestivo en la Ciudad de México por Jurisdicción Sanitaria durante el 2025.

Jurisdicción	Total	
	Casos	Incidencia
01 Gustavo A. Madero	1,748	14.85
02 Azcapotzalco	486	12.01
03 Iztacalco	740	19.67
04 Coyoacán	684	11.22
05 Álvaro Obregón	705	9.45
06 Magdalena Contreras	323	13.04
07 Cuajimalpa	254	12.70
08 Tlalpan	724	10.57
09 Iztapalapa	1,631	8.86
10 Xochimilco	528	12.36
11 Milpa Alta	99	6.88
12 Tláhuac	422	11.14
13 Miguel Hidalgo	687	17.97
14 Benito Juárez	1,198	30.44
15 Cuauhtémoc	1,090	20.36
16 Venustiano Carranza	648	15.46
Total	11,967	13.34



Fuente: Sistema Único Automatizado de la Vigilancia Epidemiológica (SUAVE/SSPCDMX) 2025, con corte a la SE 02.

* Incidencia por 1,000 habitantes

